

# BELEIDSPLAN 2017-2020

**Stichting Cultuur Moerdijk**



Voorjaar 2017

auteurs:  
Mariska van Beek  
Rob van Unen

## Inhoudsopgave:

1. Inleiding
2. Doel
3. Verleden: terugblik SCM
4. Heden: waar SCM nu staat
  - 4.1 Schets cultuurbeleid
    - 4.1.1 Beleidsuitgangspunten gemeente Moerdijk
    - 4.1.2 Positie SCM in relatie tot beleid gemeente Moerdijk
  - 4.2 Organisatieschets Stichting Cultuur Moerdijk
    - 4.2.1 Vrijwilligers SCM
    - 4.2.2 Bestuur SCM
    - 4.2.3 Werkgroepen SCM
5. Toekomst: Beleidsambities SCM 2017-2020
  - 5.1 Culturele klimaat stimuleren door een divers, breed en toegankelijk aanbod
  - 5.2 Platform bieden voor cultuur
  - 5.3 Cultuur gemeente-breed; voor alle kernen
  - 5.4 Aandacht voor talent
  - 5.5 (Cultuur)participatie jongeren en jongvolwassenen
  - 5.6 Toekomstbestendigheid SCM versterken
6. **Activiteitenplan SCM 2017-2020**

## Bijlagen

## 1. Inleiding

In de afgelopen jaren is SCM sterk gegroeid, zowel in het aantal activiteiten als in het aantal vrijwilligers. De vorige beleidsplannen waren sterk gericht op groei en het beheersbaar maken hiervan. Er is met alle vrijwilligers veel bereikt met tevreden bezoekers en samenwerkingspartners tot gevolg. Juist om in die veelheid van activiteiten structuur te houden en ambities verder te kunnen ontwikkelen, is het belangrijk om keuzes te maken hoe SCM in de toekomst verder gaat.

Eerder heeft het bestuur van SCM een toekomstvisie neergelegd en die vertaald in concrete doelstellingen. Voor er vooruit wordt gekeken naar de nieuwe beleidsperiode, is het van belang eerst kort terug te kijken naar de behaalde resultaten en de eerder ontwikkelde visie. Ook is er oog voor de huidige maatschappelijke en economische ontwikkelingen in onze omgeving. Op welke vlakken is SCM actief en wil/kan SCM hierin actief blijven en wat zijn de hiaten en witte vlekken waar SCM nog niet actief is, liggen hierin groeimogelijkheden? Wat is de financiële spankracht van SCM en in hoeverre moet SCM zich gaan richten op specifieke doelgroepen?

## 2. Doel

Het doel van dit beleidsplan is om door middel van zelfreflectie te komen tot een hernieuwde positiebepaling van SCM. Dit alles binnen het veld van aanbieders van kunst en cultuur in de gemeente Moerdijk, diverse samenwerkingspartners en ten opzichte van het gemeentebestuur.

In dit plan zijn principiële keuzes gemaakt over de richting die SCM verder wil inslaan; deze worden herleid naar beleidsambities. Hierbij wordt ingespeeld op (maatschappelijke) ontwikkelingen die van invloed zijn of kunnen zijn op de werkzaamheden van SCM. De beleidsambities zijn vervolgens geconcretiseerd in een activiteitenplan voor de komende jaren.

## 3. Terugblik

SCM is in 1996 opgericht als Stichting Cultuur Zevenbergen in het kader van de verzelfstandiging van de vroegere gemeentelijke advieswerkgroep (Culturele Raad). Eigenlijk ligt het ontstaan nog eerder: in het najaar van 1946 bracht de toenmalige Culturele Raad “de Wijngaardrank” een winterprogramma uit bestaande uit alle optredens en uitvoeringen van de culturele verenigingen uit Zevenbergen en door derden uitgevoerde activiteiten. De doelgroep was het katholieke deel van de gemeente Zevenbergen; al was er ook toen al aandacht voor de gehele streek en de omringende kernen. Verenigingen uit diverse kernen werkten mee aan de totstandkoming van het programma dat zich richtte op inwoners van Zevenbergen en omstreken.

Stichting Cultuur Zevenbergen (opgericht in 1996) richtte zich aanvankelijk op het organiseren van koffieconcerten en exposities in de kern Zevenbergen. In 2008 werd de naam gewijzigd in ‘Stichting Cultuur Moerdijk’ (verder SCM).

Nu, anno 2017, is SCM op cultureel vlak actief in de hele gemeente Moerdijk en is SCM uitgegroeid tot een organisatie met diverse, zelfstandig functionerende werkgroepen. Hierdoor kan SCM in toenemende mate zowel een platform- als paraplu-functie vervullen voor uiteenlopende culturele initiatieven en activiteiten (verderop in het beleidsplan wordt dit nader toegelicht).

## 4. Waar SCM nu staat

### 4.1 Schets cultuurbeleid

#### **4.1.1 Beleidsuitgangspunten gemeente Moerdijk**

De gemeente Moerdijk kent bij het uitbrengen van dit beleidsplan (2017) geen actuele cultuurnota; het beleidsveld 'cultuur' is namelijk ondergebracht in de paraplu-nota 'Maatschappij'. Hierin wordt cultuur benaderd als een maatschappelijke voorziening die bijdraagt aan een prettige en veilige woonomgeving. De gemeente Moerdijk kiest bewust voor een faciliterende rol "De rol van [...] de overheid is bescheiden, er wordt geïnformeerd, aangemoedigd en gefaciliteerd." (Paraplu-nota Gemeente Moerdijk, p37) waarbij voor het ontwikkelen van cultureel aanbod een beroep wordt gedaan op de inzet van vrijwilligers, inwoners, ondernemers, maatschappelijke organisaties en verenigingen.

#### **4.1.2 Positie SCM in relatie tot beleid gemeente Moerdijk**

SCM is een stichting die volledig drijft op de inzet van vrijwilligers en actief is in alle kernen van de gemeente. De kerntaak van SCM is het bevorderen van het culturele leven in de gemeente Moerdijk in de breedste zin van het woord. SCM maakt onderdeel uit van het structurele subsidiebeleid van de gemeente Moerdijk; in goed overleg worden jaarlijks in het kader van deze subsidiering prestatievoorwaarden afgestemd om haar kerntaak te kunnen vervullen. Het verzorgingsgebied van SCM strekt zich uit over de gehele gemeente Moerdijk, waarbij het aanbod en de activiteiten met regelmaat bezoekers en publiek aantrekken vanuit de regio.

### 4.2 Organisatieschets Stichting Cultuur Moerdijk

#### **4.2.1 Vrijwilligers SCM**

Van werkgroep tot bestuur: SCM wordt geheel gedraaid door lokaal betrokken en enthousiaste vrijwilligers met passie voor cultuur en kennis en ervaring op diverse gebieden. Ze wonen verspreid door de hele gemeente Moerdijk. De vrijwilligers zijn een onmisbare, drijvende kracht bij het realiseren van culturele activiteiten en initiatieven in de gemeente Moerdijk. In 2017 kent SCM een bestand van circa 50 vaste vrijwilligers, daarnaast wordt er regelmatig samengewerkt met teams bestaande uit vrijwilligers die incidenteel bij SCM betrokken zijn.

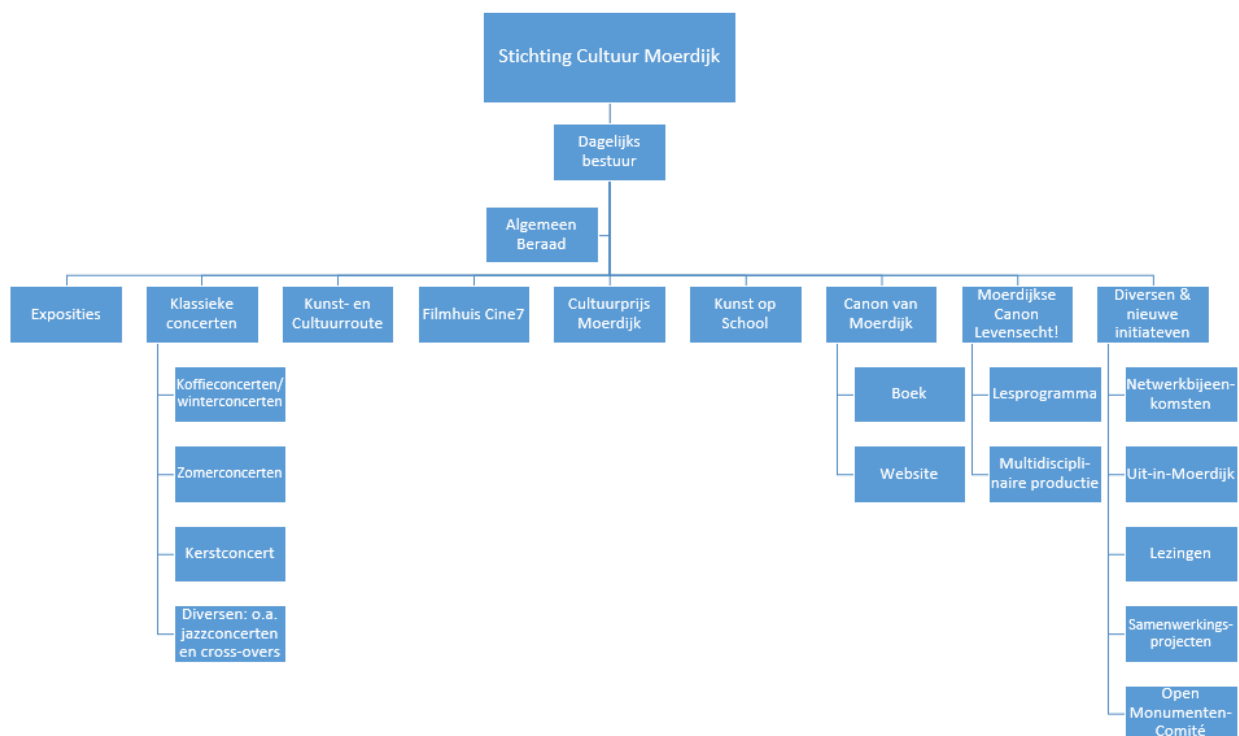
#### **4.2.2 Bestuur SCM**

Het toegenomen aantal werkgroepen heeft in 2008 geleid tot een aanpassing van de bestuursstructuur van SCM. Er is een onderverdeling gekomen tussen een Dagelijks Bestuur (voorzitter, vicevoorzitter, secretaris, penningmeester en bestuursleden) en een Algemeen

Beraad, waarin ook vertegenwoordigers van de werkgroepen zitting hebben. Per werkgroep is er één afgevaardigde voor het Algemeen Beraad, doorgaans de coördinator van de betreffende werkgroep. Het Algemeen Beraad vergadert periodiek met als doel de activiteiten van de werkgroepen terug te koppelen naar het bestuur, eventuele knelpunten te bespreken en het onderling afstemmen van o.a. beleid, financiën en publiciteit. SCM kent een intern handboek waarin procedures en regelgeving is te raadplegen. Daarnaast vindt er minstens eenmaal per jaar een inhoudelijke sessie plaats met alle vrijwilligers van de werkgroepen. Uit dit inhoudelijke overleg volgt input voor het bestuur ten aanzien van het uit te voeren beleid.

#### 4.2.3 Werkgroepen SCM

SCM bestaat uit diverse zelfstandig opererende werkgroepen. Momenteel (voorjaar 2017) kent Stichting Cultuur Moerdijk de volgende werkgroepen:



(Zie bijlage voor grotere versie organogram).

#### **Exposities**

Jaarlijks organiseert deze werkgroep diverse exposities met elk een ander thema, waaronder traditioneel de kerstexpositie. Bij de exposities is diversiteit belangrijk. Zo wordt kunst vanuit een open blikveld benaderd wat resulteert in een breed spectrum aan tentoonstellingen variërend van schilderkunst tot aan bijvoorbeeld K'nex. Ook is er aandacht voor kunst vanuit diverse culturen wat onder meer tot uiting komt tijdens de landen-exposities.

De afgelopen jaren is er in toenemende mate aandacht voor de belevingswaarde van de exposities. Zo zijn er demonstraties van kunstenaars zodat bezoekers kunnen ervaren hoe een kunstwerk tot stand komt, kunnen bezoekers zelf aan de slag of zijn er culinaire hapjes, workshops of optredens.

### ***Klassieke concerten***

Traditiegetrouw organiseert SCM klassieke concerten die worden verzorgd door professionele musici. In de zomer kunnen concertbezoekers genieten van muziek op (veelal) historische locaties, in de winter zet SCM koffieconcerten op het programma. De klassieke werken worden uitgevoerd door zowel nationaal als internationaal ervaren musici, maar ook jonge en minder bekende talenten krijgen de kans krijgen om podiumervaring op te doen (zie ook beleidsambities). Verder is er aandacht voor lichte muziek; onder de vlag van SCM vinden regelmatig jazzconcerten plaats of wordt er samengewerkt met andere muzikale initiatieven binnen de gemeente. Jaarlijks presenteert SCM ook een kerstconcert dat wordt gerealiseerd in samenwerking met diverse amateurkunstorganisaties in de gemeente Moerdijk.

### ***Kunst- en Cultuurroute***

De Kunst- en Cultuurroute is een jaarlijks terugkerend evenement (12<sup>e</sup> editie in 2017) dat doorgaans plaatsvindt in het tweede en derde weekend van september. Een groot aantal kunstenaars neemt deel aan de Kunst- en Cultuurroute en stelt hun werk tentoon in één van de vele markante gebouwen die de gemeente Moerdijk rijk is. Een sterk accent hierbij ligt op de monumenten in de gemeente, die vaak speciaal voor de route hun deuren openen. De Kunst- en Cultuurroute schenkt aandacht aan deze locaties die een sterke cultuurhistorische en landschappelijke waarde kennen. Zo wordt de route gecombineerd met de landelijke Open Monumentendagen, waartoe SCM in 2015 in samenwerking met de gemeente zelfs een eigen comité heeft opgericht.

Naast het hele spectrum aan beeldende kunst (van schilderkunst tot beeldhouwkunst en van fotografie tot installatiekunst), worden bezoekers van de Kunst- en Cultuurroute ook getrakteerd op muziek, poëzie en bijzondere performances die worden verzorgd door talenten uit de gemeente en de regio.

De route vormt letterlijk een verbinding tussen alle kernen in de gemeente Moerdijk en kent een grote publieke belangstelling van zowel inwoners uit de gemeente als bezoekers en toeristen van buitenaf. Veel bezoekers leggen de route per fiets af.

De Kunst- en Cultuurroute blijft groeien; regelmatig worden diverse extra activiteiten georganiseerd waaronder een ontmoetingsbijeenkomst waar het programmaboekje wordt uitgereikt, een feestelijke opening op één van de deelnemende locaties en een netwerkborrel voor alle deelnemende kunstenaars. Ook worden er incidenteel activiteiten in de week tussen de twee weekenden georganiseerd.

### ***Filmhuis Cine7***

Filmhuis Cine7 is opgericht in 2012 en is er voor alle filmliefhebbers in de gemeente Moerdijk en daarbuiten. Cine7 richt zich op jong en oud en dat is terug te zien in het zeer diverse en brede filmaanbod met aandacht voor uiteenlopende filmgenres. Hierbij worden er ook films gedraaid voor specifieke doelgroepen (denk aan een speciale 'ladies night', een 'spannende zondag' of een Sinterklaasfilm).

Cine7 selecteert films op basis van inhoud, kwaliteit en actualiteit, maar wil ook verrassen met bijzondere voorstellingen of een bijdrage aan evenementen. Voorbeelden hiervan zijn

een stille film met levende muziek, films die inhaken op actuele thema's (bevrijdingsfeest, herdenkingen e.d.), een film die wordt gedraaid in het kader van landelijke activiteiten zoals "Nederland leest" etc. Tijdens Uit-in-Moerdijk/Nazomerfestival heeft Cine7 al meerdere jaren in samenwerking met lokale partners een openluchtfilm gedraaid.

### ***Cultuurprijs Moerdijk***

SCM reikt jaarlijks de Cultuurprijs Moerdijk uit aan een organisatie, individu of collectief dat binnen de gemeente belangrijke prestaties verricht op het gebied van cultuur. Denk hierbij aan jeugdcultuur, beeldende kunst, muziek, dans, zang, geschiedenis, monumenten, poëzie, literatuur, design, fotografie, film of een nog onbekende uiting van cultuur.

Sinds 2011 is de organisatie en uitreiking van wat voorheen de jaarlijkse Rabobank Cultuurprijs Moerdijk was, overgedragen aan SCM, waarbij de voormalige jury in de bestaande organisatiestructuur als zelfstandige werkgroep van SCM fungeert. De leden van de Cultuurprijsjury zijn afkomstig uit diverse kernen van de gemeente (hierbij wordt ernaar gestreefd dat elke hoofdkern vertegenwoordigd is). Ook de wethouder van Cultuur heeft zitting in de jury.

De uitreiking van de Cultuurprijs vindt elk jaar op een andere locatie in de gemeente plaats, vanaf 2016 altijd in de maand november.

### ***Kunst op School (KoS)***

'Kinderen creativiteit bijbrengen, leren kijken en leren omgaan met verschillende materialen', dat is de doelstelling van Kunst op School (ook wel bekend als KoS). Op speelse wijze maken leerlingen kennis met kunst en cultuur en worden ze uitgedaagd om zelf actief met een bepaalde kunstvorm aan de slag te gaan (variërend van beeldende kunst tot aan podiumkunst). In de projecten van KoS wordt tevens aandacht besteed aan kunstgeschiedenis en de leefomgeving van de leerlingen in het algemeen (denk aan historie en recycling).

De werkgroep Kunst op School wordt gevormd door een groep kunstenaars die actief zijn binnen diverse kunstdisciplines. Dit stimuleert de dialoog tussen kunstprofessionals en amateurkunstenaars.

KoS ontwikkelt en realiseert cultuureducatieve projecten/programma's voor diverse leeftijdsgroepen en opereert in alle kernen van de gemeente Moerdijk. Hierbij onderhoudt KoS relaties met alle basisscholen in de gemeente en biedt ze programma's aan van groep 1 t/m groep 8. In overleg met de school kan een speciaal programma worden samengesteld dat volledig is aangepast aan de vraag van de school.

Bijzonder is bijvoorbeeld het project 'Ouderen & Jongeren' waarbij leerlingen door middel van een interview kennis maken met de ouderen uit hun directe omgeving. Na een korte tekenles, schilderen de kinderen een portret van de desbetreffende oudere. Dit project bevordert het contact en interactie tussen generaties wat leidt tot wederzijds begrip voor elkaar. Het is een voorbeeld van een project waarbij kunst bijdraagt aan een mooie samenleving.

### ***Canon van Moerdijk***

Op initiatief en onder begeleiding van SCM is samen met de heemkundekringen van de gemeente hard gewerkt aan de totstandkoming van de Canon van Moerdijk. Hiervoor is grondig onderzoek verricht naar de lokale historie van alle kernen.

Dit kern-overstijgende samenwerkingsverband heeft geleid tot zowel een boek als website. Het belicht het roemrijke verleden van het grondgebied van de gemeente Moerdijk, waardoor het heden begrijpelijker wordt en de eigen omgeving meer betekenis krijgt. Zie: <http://canonvanmoerdijk.nl>

### ***Moerdijkse Canon Levensecht!***

De Canon van Moerdijk heeft geleid tot een omvangrijk vervolgtraject: de “Moerdijkse Canon Levensecht!” bestaande uit een grote multidisciplinaire productie (gerealiseerd met ruim 300 spelers en vrijwilligers in 2012-2013 op de erfgoedlocatie Fort Sabina) enerzijds en een cultuur-educatief lesprogramma anderzijds. Twee ontwikkelingen die in de huidige en nieuwe beleidsperiode van SCM hun effect sorteren.

De multidisciplinaire productie heeft veel opgeleverd. Ze vormde onder meer het startpunt voor veel nieuwe, structurele samenwerkingsverbanden binnen het culturele veld in de gemeente Moerdijk die momenteel verduurzamen. Ook zijn er meer cross-overs uit deze samenwerkingsverbanden voortgekomen en is het aanbod aan nieuwe kern-overstijgende activiteiten in de gemeente Moerdijk toegenomen.

Het lesprogramma de “Moerdijkse Canon Levensecht!” is de afgelopen beleidsperiode ontwikkeld en uitgebreid. Aan de hand van erfgoed- en cultuureducatie, zoomen leerlingen van groep 7 en 8 van het basisonderwijs in op verschillende vensters (hoofdstukken) uit de Canon van Moerdijk. Tegelijkertijd ontwikkelen ze creatieve competenties, krijgen ze les van kunstprofessionals uit de regio, maken ze kennis met amateurkunstbeoefenaars en ontdekken ze bijzondere erfgoedlocaties in de gemeente. Sinds het schooljaar 2012-2013 zijn op elke basisschool in de gemeente tenminste een en vaak meerdere exemplaren van de lesmap aanwezig. Het lesprogramma wordt steeds met nieuwe lessen en lessencycli uitgebreid.

Vanuit het lesprogramma ontstaan veel mooie verbindingen; de lessen bieden handvaten om aan te sluiten bij actuele culturele ontwikkelingen en evenementen in de gemeente zoals bij de Kunst- en Cultuurroute, Bevrijdingsfestivals, Het jaar van de Suikerbiet en de Open Monumenten Klassendag.



### ***Diversen & nieuwe initiatieven***

Om mogelijkheden tot 'ontmoeting' en 'netwerken' te creëren, organiseert SCM jaarlijks een gemeente-brede netwerkbijeenkomst voor het culturele veld. Hierin komen actuele thema's aan bod, doorgaans worden hiervoor (externe) sprekers/experts aangetrokken.

Om de zichtbaarheid voor cultuur te vergroten, neemt SCM vanaf de start in 2011 jaarlijks deel aan Uit-in-Moerdijk tijdens het Nazomerfestival. De belangstelling hiervoor loopt echter terug en in de komende beleidsperiode wordt gezocht naar een andere invulling voor deze activiteit.

Op initiatief van de werkgroep Kunst- en Cultuurroute is in 2015 in samenwerking met de gemeente Moerdijk een Open Monumentencomité opgericht.

Vanuit haar platformfunctie, hecht SCM veel waarde aan het aanjagen en ondersteunen van nieuwe initiatieven, soms incidenteel, soms structureel. Zo heeft SCM geparticipeerd in de evenementenreeks in het kader van 70 Jaar Bevrijding, ondersteunt zij incidentele lezingen en stimuleert SCM allerlei vernieuwende, culturele initiatieven. De focus ligt hierbij op cross-overs en multidisciplinaire activiteiten, omdat deze bijdragen aan een bijzondere synergie tussen kunstdisciplines en de cohesie tussen lokale organisaties kunnen versterken.

## 5. Beleidsambities SCM 2017-2020

### 5.1 Culturele klimaat stimuleren door bij te dragen aan een divers, breed en toegankelijk aanbod

- **Beleidsambitie 1:** Een impuls geven aan het culturele klimaat van de gemeente Moerdijk door het bieden van een divers, breed en toegankelijk aanbod van culturele activiteiten.

SCM is uitgegroeid tot een overkoepelende stichting die diverse culturele uitingen in de gehele gemeente initieert, faciliteert en ondersteunt. Zoals eerder omschreven heeft de stichting als doel “het bevorderen van het culturele leven in de gemeente Moerdijk in de breedste zin van het woord”. Het aanbieden, of door ondersteuning mede mogelijk maken van, een divers, breed en toegankelijk aanbod van culturele activiteiten met oog voor verschillende doelgroepen, is hierbij essentieel en behoort tot de kerntaken van SCM. Ook in de komende beleidsperiode blijft dit een belangrijk speerpunt.

### 5.2 Platform bieden voor cultuur

- **Beleidsambitie 2:** SCM biedt een platform en wil dit blijven bieden aan uiteenlopende culturele initiatieven en activiteiten in de gemeente Moerdijk.

SCM vervult in stijgende mate een paraplu-functie voor allerhande culturele initiatieven en activiteiten die worden uitgevoerd door diverse zelfstandig opererende werkgroepen (intern). Daarnaast biedt SCM ook een platform aan partijen uit het culturele veld binnen de gemeente Moerdijk (extern). SCM geeft invulling aan deze platformfunctie door onder meer het verstrekken van advies aan cultureel betrokkenen, het uitwisselen van kennis en ervaringen en het versterken van het culturele netwerk binnen de gemeente.

Deze platformfunctie komt ook tot uiting bij initiatieven die zich bij SCM willen aansluiten. Hierbij staat SCM positief tegenover partijen die gebruik willen maken van de infrastructuur van de stichting. Voorwaarden voor toetreding tot de stichting waren en zijn een gezonde financiële huishouding en het inbrengen van voldoende vrijwilligers om een activiteit op een goede en verantwoorde wijze te kunnen realiseren en voortzetten.

Uiteraard staat SCM ook in de nieuwe beleidsperiode open voor geheel nieuwe activiteiten. Hiervoor is het van belang dat er goede contacten zijn en worden onderhouden met de overheid en culturele organisaties binnen de gemeente Moerdijk. SCM gaat graag de samenwerking aan met (nieuwe) partners in het culturele veld en daarbuiten. Ook ziet SCM het als een belangrijke taak om nieuwe samenwerkingsverbanden in het culturele veld te stimuleren om zo samen bij te dragen aan een stevige culturele sector.

Gezien de toenemende organisatiedruk op zowel het bestuur als de werkgroepen, is het wel zaak in de komende beleidsperiode een goede balans te vinden tussen het aanjagen/stimuleren van initiatieven enerzijds en het zelf organiseren van (nieuwe) activiteiten anderzijds.

### 5.3 Cultuur gemeente-breed; voor alle kernen

- **Beleidsambitie 3:** Cultuur gemeente-breed blijven stimuleren met aandacht voor cultuur in de verschillende kernen.

De gemeente Moerdijk is opgebouwd uit vijf voormalige gemeentes en elf (dorps)kernen. Stichting Cultuur Moerdijk overstijgt de voormalige gemeentegrenzen en is er voor alle kernen. Het vrijwilligersbestand van SCM is hiervan een afspiegeling en ook in een groot deel van de activiteiten is het zichtbaar dat SCM zich op de gehele gemeente richt. Zo bedient Kunst op School basisscholen in alle kernen van de gemeente en verbindt de Kunst- en Cultuurroute op heel letterlijke wijze de kernen op het grondgebied van de gemeente Moerdijk met elkaar. Daarnaast zijn bijvoorbeeld alle vijf voormalige gemeentes vertegenwoordigd in de jury van de Moerdijkse Cultuurprijs.

In de beleidsperiode 2017-2020 wil SCM blijven benadrukken dat zij waarde hecht aan cultuur in en door alle kernen van de gemeente Moerdijk, omdat dit onder meer bijdraagt aan de versterking van de cohesie en samenwerking tussen inwoners en culturele en maatschappelijke organisaties binnen de gemeente. Hierbij zoekt SCM actief de samenwerking op met diverse culturele partijen en schenkt daarbij in toenemende mate aandacht aan activiteiten en initiatieven die de samenwerking en interactie tussen diverse kernen op cultureel vlak stimuleren.

SCM is er ook van overtuigd dat cultuur op een positieve wijze bijdraagt aan de leefbaarheid van dorpen, stadjes en kernen. Zoals de provincie Noord-Brabant aangeeft: “Cultuur is belangrijk voor iedereen. Het is waardevol van zichzelf en draagt bij aan een versterking van het woon- en leefklimaat en de economie van Brabant.” (Brabant.nl, 2016). “Brabant is landelijk gezien koploper als het gaat om het inzetten van cultuurprojecten om de kwaliteit van samenleven te verbeteren” (Platform Leefbaarheid Brabant, 2016). In de komende beleidsperiode wil SCM met cultuur ook bijdragen aan de leefbaarheid in de gemeente Moerdijk. Dit betekent dat bij de ontwikkeling van een cultureel initiatief niet alleen de artistieke kwaliteit voorop wordt gesteld, maar dat ook participatie, betrokkenheid of samenwerking een hoofddoelstelling kunnen vormen. SCM ziet hierin een initiërende rol weggelegd voor de gemeente, maar staat ervoor open om in dergelijke projecten/initiatieven te participeren.

## 5.4 Aandacht voor talent

- **Beleidsambitie 4:** Talentontwikkeling stimuleren.
- **Beleidsambitie 5:** Talenten uit de gemeente Moerdijk een podium bieden.

SCM schenkt veel aandacht aan talent, enerzijds door talentontwikkeling te stimuleren en anderzijds door talenten uit de gemeente Moerdijk een podium te bieden.

Talentontwikkeling is een belangrijk speerpunt voor SCM; het past in de huidige ontwikkelingen van de maatschappij. Op landelijk en provinciaal niveau is er veel aandacht voor talentontwikkeling. Zo schrijft Jet Bussemaker, Minister van Onderwijs, Cultuur en Wetenschap in een brief aan de Tweede Kamer “Een belangrijk motief voor talentontwikkeling is het gegeven dat onze samenleving voor maatschappelijke uitdagingen staat die vragen om creatieve oplossingen. Hier zijn creatieve talenten voor nodig”. Cultuureducatie stimuleert deze creativiteit en de ontwikkeling van nieuwe competenties zoals kritisch denken, de ontwikkeling van sociale vaardigheden, samenwerken en betekenisgeving. Het Landelijke Kennis Instituut voor Cultuureducatie en Amateurkunst omschrijft treffend: “De huidige samenleving vraagt een mix van kennis en vaardigheden van haar burgers: 21st century skills of 21e eeuwse vaardigheden.” [...] “Om 21e -eeuwse vaardigheden te ontwikkelen via cultuuronderwijs, hebben leerlingen kennis nodig van kunst, cultureel erfgoed en media, in combinatie met vakspecifieke vaardigheden.” (LKCA, 2016).

Binnen SCM is Kunst op School actief aan de slag met cultuureducatie. Deze werkgroep heeft contacten met alle basisscholen in de gemeente en verzorgt hier diverse lessen en lesprogramma's die aansluiten bij het curriculum van het basisonderwijs (groep 1 t/m groep 8).

Het stimuleren van cultuureducatie en talentontwikkeling is blijft een belangrijke beleidsambitie. Hierbij wil SCM benadrukken dat talentontwikkeling verder gaat dan de basisschool. Door het aanbieden van een breed aanbod aan culturele activiteiten, wil SCM inwoners van de gemeente Moerdijk op een toegankelijke manier in aanraking brengen met allerlei vormen van kunst en cultuur, zodat men eigen interesses zelf verder kan uitdiepen of nieuwe voorkeuren kan blijven ontwikkelen.

Daarnaast heeft SCM oog voor gevestigde en ‘nieuwe’/‘aanstormende’ talenten uit de regio. SCM informeert en betreft culturele organisaties (zoals verenigingen en stichtingen) en individuele kunstenaars bij culturele activiteiten in de gemeente. Deze beleidsambitie draagt hiermee bij aan het zichtbaar maken van talenten die aanwezig zijn in de gemeente. Ook is SCM ervan overtuigd dat deze talenten op hun beurt inspiratie kunnen bieden aan anderen.

## 5.5 (Cultuur)participatie jongeren en jongvolwassenen

- **Beleidsambitie 6:** Cultuurparticipatie onder jongeren en jongvolwassenen stimuleren.
- **Beleidsambitie 7:** Een vorm vinden om jongeren/jongvolwassenen binnen SCM eigen culturele initiatieven te laten ontplooien.

Het betrekken van jongeren en jongvolwassenen bij cultuur heeft in toenemende mate de aandacht van Stichting Cultuur Moerdijk. Hierbij gaat het niet alleen om jongeren in de leeftijd van 12 t/m 18 jaar, maar wil SCM ook de generatie(s) erboven bereiken.

Cultuurparticipatie (zowel actief als passief) heeft vele positieve effecten op jongeren en jongvolwassenen zoals uiteenlopende onderzoeken hebben aangetoond. Het draagt bij aan persoonlijke ontwikkeling en ontplooiing, het stimuleert creativiteit, het is een vorm van expressie en het vergroot maatschappelijke betrokkenheid. SCM vindt het belangrijk dat jongeren ontdekken wat cultuur is, dat zij hierin hun eigen smaak en voorkeuren kunnen ontwikkelen en dat ze worden uitgedaagd om zelf culturele initiatieven te ontplooien.

De gemeente Moerdijk heeft te kampen met een toenemende vergrijzing en dat zien we terug in het aanbod van culturele activiteiten. Het blijft echter van essentieel belang dat het culturele aanbod in de gemeente Moerdijk aantrekkelijk is en blijft voor de jongere generaties. Dit komt de leefbaarheid in de gemeente ten goede.

Daarnaast is het ook intern voor het vrijwilligersbestand van SCM belangrijk om actief jongeren en jongvolwassenen te betrekken (en binden). Het gaat dan niet alleen om het bereiken van jongeren/jongvolwassenen als publieksdoelgroep, maar ook om het inzetten van de jongeren/jongvolwassenen als vrijwilliger voor de stichting. Zo ontstaat er een goede balans tussen oudere en jongere vrijwilligers. Kennis en ervaring kan door de oudere generatie worden uitgewisseld met de jongere en op hun beurt kunnen de jongere vrijwilligers de ouderen voeden en inspireren met nieuwe ideeën. De aanwas van nieuwe, jonge vrijwilligers waarborgt de continuïteit van activiteiten binnen de stichting in de toekomst en maakt SCM daarmee meer toekomstbestendig.

In de vorige beleidsperiode zijn de eerste stappen gezet om jongeren te betrekken bij enerzijds het culturele veld en anderzijds de stichting zelf. Zo is er een netwerkbijeenkomst georganiseerd gericht op het bereiken van jongeren, zijn er diverse exposities voor en door jongeren georganiseerd en was er een concert speciaal voor leerlingen havo/vwo i.s.m. het Markland College. Jonge kunstenaars namen deel aan diverse edities van de Kunst- en Cultuurroute, de jury van de Cultuurprijs heeft jongeren die cultureel actief zijn genomineerd en ook is er gestart met de oriëntatie op een jongerenraad.

In de komende beleidsperiode wil SCM zich verder oriënteren op en verdiepen in de mogelijkheden om jongeren en jongvolwassenen actief te betrekken bij het culturele veld en bij SCM. De studie "Jongvolwassenen en cultuur(beleid)" omschrijft twee centrale kenmerken van jeugdparticipatie gebaseerd op onderzoek door het Nederlands Jeugd Instituut onder diverse experts, te weten: "deelname aan processen van invloed,

besluitvorming en activiteiten” en “betrokkenheid bij andere mensen over zaken die jongeren raken vanuit hun individuele of collectieve leefomgeving” (2012: Cultuur Netwerk Nederland, Jongvolwassenen en cultuur(beleid)). SCM wil deze twee elementen terug laten komen binnen de stichting en spreekt de ambitie uit om tijdens de beleidsperiode 2017-2020 te komen tot een vorm waarbij jongeren/jongvolwassenen aan zet zijn. Te denken valt aan jongerenambassadeurs voor cultuur, een culturele jongerenraad of -werkgroep, een werkgroep die volledig bestaat uit jongeren of een meer informele organisatievorm waarbij de jongeren zelf een deel van het culturele aanbod kunnen vormgeven. Bij de realisatie van deze beleidsambitie zoekt SCM graag (verdere) samenwerking met partners die zich richten op jongeren in de gemeente zoals het Markland College en het jongerenwerk van Surplus.

#### 5.6. Transitieperiode SCM: aandacht (hernieuwde) branding merk ‘Cultuur Moerdijk’

- **Beleidsambitie 8:** De toekomstbestendigheid van SCM vergroten door het in gang zetten van een transitieproces dat start met aandacht voor een (hernieuwde) branding van het merk ‘Cultuur Moerdijk’.

De toekomstbestendigheid van SCM vraagt verandering op het vlak van organisatie en communicatie. De komende beleidsperiode zet SCM daarom een transitieperiode in gang.

Deze transitieperiode start met aandacht voor een (hernieuwde) branding van het merk ‘Cultuur Moerdijk’. SCM spreekt de ambitie uit om dit merk te laden met nieuwe kernwaarden, om zo het imago en de positionering van de organisatie te veranderen en versterken.

Dit veranderproces zal vervolgens gefaseerd en dynamisch verlopen en loopt grotendeels parallel aan de realisatie van de geschetste beleidsambities.

## 7. Activiteitenplan SCM 2017-2020

Uit de beleidskoers voor de periode 2017-2020 vloeien belangrijke doelstellingen en actiepunten voort. Deze worden in dit actieplan weergegeven per beleidsambitie. Waar mogelijk, is elk actiepunt gekwantificeerd en ook is aangegeven op welke termijn de actiepunten behaald dienen te zijn (korte termijn, lange termijn of doorlopend).

*Noot vooraf: de haalbaarheid van de uitgangspunten is afhankelijk van diverse omstandigheden en is gebaseerd op de situatie van SCM in 2016-2017. Wanneer er gedurende de beleidsperiode omstandigheden veranderen, kunnen de uitgangspunten tussentijds worden bijgesteld.*

### **BELEIDSAMBITIE 1. Een impuls geven aan het culturele klimaat van de gemeente Moerdijk door het bieden van een divers, breed en toegankelijk aanbod van culturele activiteiten.**

<b>Actiepunt</b>	<b>Termijn</b>	<b>Kwantificering per jaar (uitgangspunt)</b>
a. organiseren van meerdere exposities met elk een eigen thema.	doorlopend	4 exposities
b. organiseren van een reeks concerten.	doorlopend	13 concerten
c. organiseren van de Kunst- & Cultuurroute.	doorlopend	jaarlijks 1 editie
d. vertonen van films voor verschillende doelgroepen.	doorlopend	20 films
e. uitreiken van de Cultuurprijs Moerdijk.	doorlopend	jaarlijks 1 uitreiking
f. organiseren van diverse cultuureducatieve activiteiten en projecten.	doorlopend	diverse cultuureducatieve activiteiten en projecten op verschillende basisscholen in meerdere kernen van de gemeente
g. onderhouden van de website van de Canon van Moerdijk.	doorlopend	continu

**BELEIDSAMBITIE 2. SCM biedt een platform en wil dit blijven bieden aan uiteenlopende culturele initiatieven en activiteiten in de gemeente Moerdijk.**

Actiepunt	Termijn	Kwantificering per jaar (uitgangspunt)
a. een bijdrage leveren aan incidentele culturele projecten/activiteiten, die geïnitieerd zijn door derden, door het verstrekken van advies aan cultureel betrokkenen, het uitwisselen van kennis en/of het participeren in overkoepelende, multidisciplinaire projecten.	korte en lange termijn	inspelen op de vraag/behoefte
b. informatie verstrekken over de culturele activiteiten van SCM (en in voorkomende gevallen van derden) middels het uitbrengen van een digitale nieuwsbrief.	doorlopend	in het culturele seizoen 1 x per maand een nieuwsbrief uitbrengen
c. organiseren/faciliteren van een gemeente-brede bijeenkomst waarbij een actueel thema aan bod komt om zo mogelijkheden tot 'ontmoeting' en 'netwerken' te creëren.	doorlopend	1 bijeenkomst per jaar

**BELEIDSAMBITIE 3: Cultuur gemeente-breed blijven stimuleren met aandacht voor cultuur in de verschillende kernen.**

Actiepunt	Termijn	Kwantificering per jaar (uitgangspunt)
a. zorg dragen voor een gemêleerd vrijwilligersbestand, waarbij vrijwilligers zoveel mogelijk afkomstig uit de gehele gemeente.	doorlopend	n.v.t.
b. bij gemeente-brede initiatieven zorg dragen voor een vertegenwoordiging van elke hoofdkern van de gemeente (denk o.a. aan samenstelling jury Cultuurprijs Moerdijk).	doorlopend	n.v.t.
c. inzichtelijk maken welke activiteiten niet locatie gebonden zijn en deze zoveel mogelijk spreiden over de gemeente.	korte en lange termijn	in elke hoofdkern (5) van de gemeente minimaal 1 culturele activiteit van het aanbod van SCM per jaar laten plaatsvinden
d. samenwerking verlenen aan projecten/activiteiten waarbij cultuur wordt ingezet om bij te dragen aan de leefbaarheid in de kernen en de gemeente.	doorlopend	inspelen op aanbod en behoefte



#### BELEIDSAMBITIE 4: Talentontwikkeling stimuleren.

#### BELEIDSAMBITIE 5: Talenten uit de gemeente Moerdijk een podium bieden.

Actiepunt	Termijn	Kwantificering per jaar (uitgangspunt)
a. stimuleren van talentontwikkeling door het aanbieden van diverse cultuureducatieve projecten/activiteiten in verschillende kunstdisciplines gericht op kinderen/jongeren i.s.m. het onderwijs.	doorlopend	n.v.t.
b. experimenteren met de mogelijkheden om op incidentele (en in de toekomst mogelijk structurele) basis lezingen/cursussen te organiseren met aandacht voor culturele verdieping en/of ontwikkeling van culturele competenties (waar mogelijk in samenwerking met culturele partners).	lange termijn	minimaal 2 lezingen/cursussen per jaar
c. talenten uit de gemeente een podium bieden door culturele organisaties (zoals verenigingen en stichtingen) en individuele kunstenaars te informeren over en te betrekken bij culturele activiteiten in de gemeente en het aanbod van SCM (i.h.k.v. talent zichtbaar maken).	korte en lange termijn	n.v.t. <sup>1</sup>
d. bekende talenten van buiten de regio aantrekken om een presentatie te verzorgen in de gemeente Moerdijk (i.h.k.v. inspiratie).	korte en lange termijn	n.v.t.

---

<sup>1</sup> Dit gebeurt nu (2016-2017) bijvoorbeeld al bij de Kunst- en Cultuurroute.

**BELEIDSAMBITIE 6: Cultuurparticipatie onder jongeren en jongvolwassenen stimuleren.****BELEIDSAMBITIE 7: Een vorm vinden om jongeren/jongvolwassenen binnen SCM eigen culturele initiatieven te laten ontplooiën.**

Actiepunt	Termijn	Kwantificering per jaar (uitgangspunt)
a. binnen het aanbod van SCM activiteiten programmeren die gericht zijn op jongeren/jong volwassenen.	korte termijn	Per jaar minimaal: - 1 concert - 1 expositie - 1 film  realiseren die zich specifiek richt op een jongere doelgroep.  Andere werkgroepen proberen een deel van hun aanbod af te stemmen op jongeren/jongvolwassenen.
b. oriënteren op een organisatievorm binnen SCM waarbij jongeren/jongvolwassenen onder de paraplu van SCM eigen culturele initiatieven kunnen ontplooiën.	korte en lange termijn	Structureel agenderen op DB's en AB's

**BELEIDSAMBITIE 8: De toekomstbestendigheid van SCM vergroten door het in gang zetten van een transitieproces dat start met aandacht voor een (hernieuwde) branding van het merk 'Cultuur Moerdijk'.**

Actiepunt	Termijn	Kwantificering per jaar (uitgangspunt)
a. vooronderzoek doen naar de mogelijkheden voor een nieuwe brand strategie voor SCM (het merk Cultuur Moerdijk).	eerste helft beleidsperiode	n.v.t.
a. ontwikkelen van een (nieuwe) brand strategie voor SCM (het merk Cultuur Moerdijk).	eerste helft beleidsperiode	n.v.t.
b. implementatie van de nieuwe brand strategie in de eigen organisatie (draagvlak bij vrijwilligers) en toepassen bij de realisatie van de beleidsambities van SCM.	doorlopend	n.v.t.
c. brand strategie extern doorvoeren door het verfrissen van bestaande en ontwikkelen van nieuwe communicatie-uitingen voor SCM (het merk Cultuur Moerdijk).	doorlopend	n.v.t.

## **Bijlagen**

1. Gegevens Stichting Cultuur Moerdijk
2. Organogram (grote weergave)
3. ANBI gegevens en financieel overzicht

## Bijlage 1

### Gegevens Stichting Cultuur Moerdijk:

#### Oprichting:

Opgericht op 14 augustus 1996.

Ingeschreven bij de Kamer van Koophandel te Breda onder nummer 41106998. Bij akte van 30 december 2008 is de naam van de stichting aangepast in **Stichting Cultuur Moerdijk**.

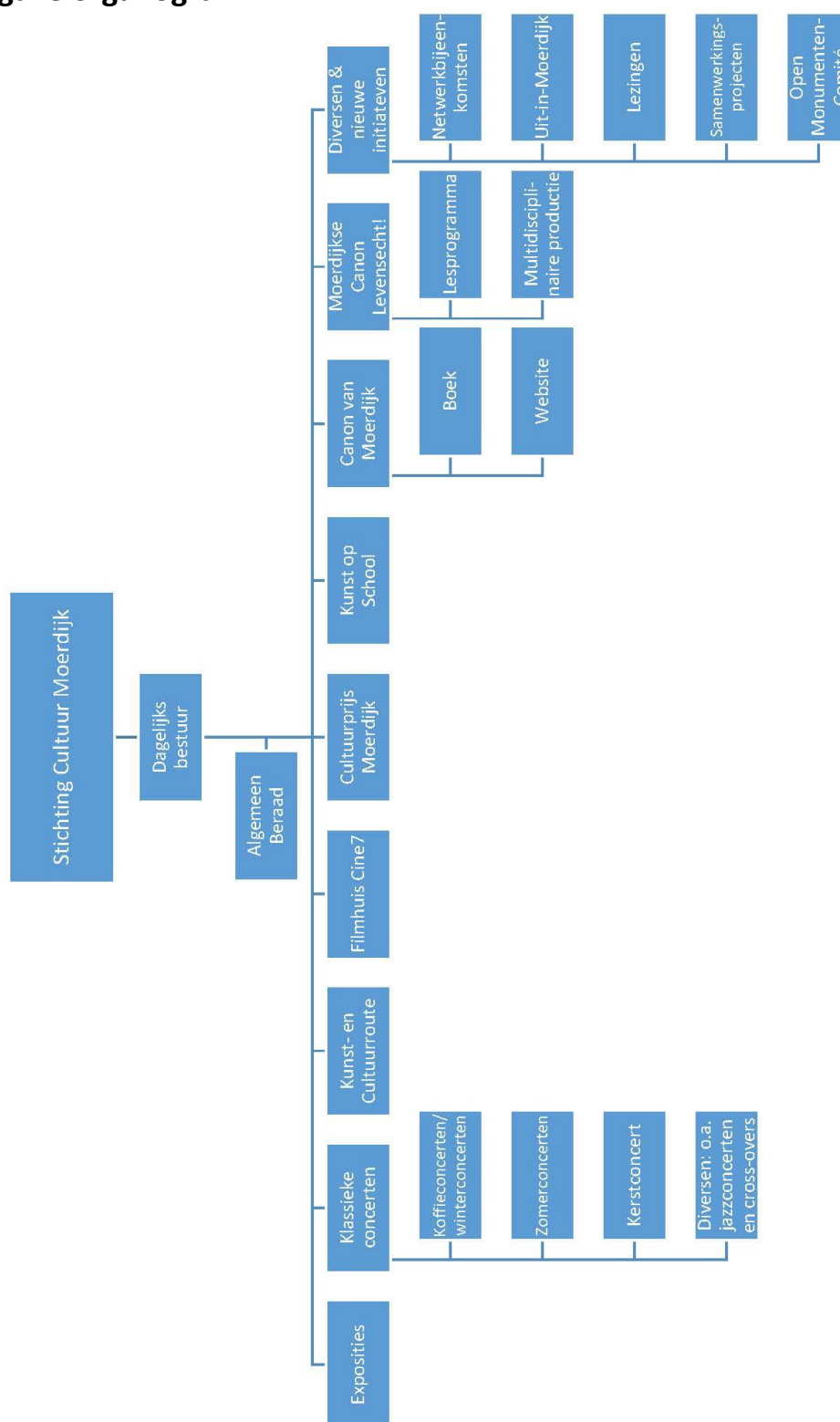
Algemeen e-mailadres: [info@cultuurmoerdijk.nl](mailto:info@cultuurmoerdijk.nl)

Website: [www.cultuurmoerdijk.nl](http://www.cultuurmoerdijk.nl)

### Dagelijks Bestuur per voorjaar 2017:

<b>Functie</b>	<b>Naam</b>
voorzitter	drs. Rob van Unen
vicevoorzitter	Mariska van Beek, MSc, BBA
penningmeester	Frits Schrijver
eerste secretaris	Lynda Neve
tweede secretaris	Caroline Konings
bestuurslid (o.a. PR)	Anjo van Tilborgh

Grote weergave organogram



## Bijlage 3

### ANBI gegevens

ANBI-gegevens:

Onze stichting heeft de Anbi-status toegekend gekregen door de Belastingdienst.

SCM staat met de volgende gegevens geregistreerd:

naam	Stichting Cultuur Moerdijk
RSIN-nummer	805097739
Kvk-nummer	41106998

### Financieel Overzicht

<b>Financiële verantwoording</b>	<u>31-12-2016</u>	<u>31-12-2015</u>
<b><u>Balans</u></b>		
<b><u>Activa</u></b>		
Materiële vaste activa		
Automatisering	0	1.400
	<u>0</u>	<u>1.400</u>
Vlottende activa		
Overlopende activa	6.875	0
Liquide middelen	20.753	25.381
	<u>27.628</u>	<u>25.381</u>
<b>Totaal</b>	<u><u>27.628</u></u>	<u><u>26.781</u></u>
<b><u>Passiva</u></b>		
Eigen vermogen		
Kapitaal	5.150	6.109
Vorzieningen	17.948	13.195
	<u>23.098</u>	<u>19.304</u>
Kortlopende schulden		
Overlopende passiva	4.530	7.477
	<u>4.530</u>	<u>7.477</u>
<b>Totaal</b>	<u><u>27.628</u></u>	<u><u>26.781</u></u>

<b>Resultatenrekening</b>	<u>2016</u>	<u>2015</u>
<u>Inkomsten</u>		
Subsidies	35.000	29.500
Sponsoring / advertenties	7.500	2.856
Kaartverkopen	14.090	10.467
Horeca	3.824	2.666
Overige inkomsten	<u>5.026</u>	<u>3.463</u>
	65.440	48.952
 <u>Uitgaven</u>		
Vergoedingen derden	37.814	31.468
Vrijwilligerskosten	2.938	2.749
Afschrijvingen	1.400	1.400
Huisvestingskosten	2.807	2.727
Promotiekosten	12.595	9.367
Kantoorkosten	1.699	1.562
Algemene kosten	3.510	1.089
Financieringsbaten/-kosten	13	-34
Bijzondere baten/lasten	<u>3.624</u>	<u>-2.919</u>
	66.400	47.409
 <u>Batig/nadelig saldo</u>	<u><u>-960</u></u>	<u><u>1.543</u></u>

<b>De activiteiten van de stichting</b>	2016	2015
basistaak:		
- vraagbaak en en centraal punt		
- netwerkdag voor het culturele en maatschappelijke veld	1	1
- Moerdijkse Cultuurprijs	1	1
- Uit-in-Moerdijk culturele markt	1	1
 aanvullende taken:		
- concerten	12	11
- exposities	4	4
- filmhuis	19	23
- kunst-&cultuurroute	4	4
- kunst op school	11	11
- canon van moerdijk	0	0
- canon van moerdijk levensecht	0	1
- bevrijding 70 jaar	0	1
- nieuwe initiatieven	3	